

## THE IDEA OF “PURE ART” IN GEORGY ZHELEZAROV’S CREATIVUTY

*Hristiana N. Todorova*

*Faculty of Fine Arts, VTU “St. st. Cyril and Methodius”, Bulgaria*

## ИДЕЯТА ЗА „ЧИСТО ИЗКУСТВО“ В ТВОРЧЕСТВОТО НА ГЕОРГИ ЖЕЛЕЗАРОВ

*Христиана Н. Тодорова*

*Факултет по изобразително изкуство, ВТУ „Св. св. Кирил и Методий“,  
България*

**Abstract:** *Love to landscape and nature is leading in Georgy Zhelezarov’s creativity. Because of his dream on seeing Egypt, he manages to go to Africa and to live, work and make art two years in Algiers. Here starts to create so called by him “pure art”. Since his return to Bulgaria, until the end of his life, it is mainly reflected in the creation of landscapes, the lifestyle of people in the landscapes themselves, and the flowers that he likes so much.*

**Keywords:** *Creativity, Georgy Zhelezarov, Landscape, Art.*

**Резюме:** *Любовта към пейзажа и природата е водеща в творчеството на Георги Железаров. Заради мечтата си да види Египет, успява да отиде в Африка където живее, работи и твори две години в Алжир. Там започва да създава така нареченото от самия него „чисто изкуство“. След завръщането в България, до края на живота му, то се изразява главно в пресъздаването на природни пейзажи и бита на хората сред природна и архитектурна среда.*

**Ключови думи:** *творчество, Георги Железаров, пейзаж, изкуство*

*„Свободните и независимите изложби, които започват навсякъде да се откриват, са по-симпатични. Там художникът излага себе си – неговият живот в ателието, неговото свободно вдъхновение, неговото чисто дело*

*извършено без оглед ще хареса ли някому или не. В такива изложби, се вижда не отделното платно, а художникът и неговият талант.*“

*Елин Пелин<sup>1</sup>*

В началото на XX век българският художник става все по-отворен за света, воден от силното желание за бързо възстановяване и развитие на изкуства и култура обхванало страната след Първата световна война. Стремеж да представят индивидуален изказ, извън рамките на академизма и обновяване на нашето изкуство, подтиква голяма част от художниците да представят някои актуални за това време стилове от Европа и у нас. При своите следване или специализация в чужбина те са имали възможността да ги наблюдават и макар със закъснение успяват да представят на родния зрител една перифраза на всички модерни за времето си европейски течения в изкуството (Kolarski, 1979), (Marinska, 1996).

Такива са голяма част от художниците на Дружество на независимите художници, такъв е и Георги Железаров. Член на дружеството от самото му създаване, той работи в пълно съзвучие с неговите разбирания за изкуство, а именно представянето на свободен израз на вдъхновение, без оглед на школа, тенденция и направление (Nikolova et al., 2017).

В тази организация, създадена в началото на 1920 година, членуват творци с най-разнообразни виждания за изкуството. Някои предпочитат академичния, реалистичен подход, други експериментират преплитайки новаторски за българската сцена стилове като експресионизъм, импресионизъм, фовизъм, символизъм, романтизъм и сецесион.

В своя творчески път Георги Железаров преминава през различни етапи на развитие и художествени предпочитания както много други автори в този бурно развиващ се период.

Художникът постъпва през 1914 година в Държавното художествено-индустриално училище като извънреден ученик. Там има възможността да изучава графични техники при професор Йозеф Питер. Часовете при този преподавател посещават също: Петър Морозов, братята Николай и Стоян Райнови, Дончо Занков и Васил Захариев. Впоследствие те ще бъдат членове на Дружество на независимите художници, както и самия Железаров. Йозеф Питер има голямо влияние върху младия автор, както и друг негов преподавател – професор Иван Мърквичка. Първият е авторитет в графичното

---

<sup>1</sup> Цитат от статия за изложба на „независимите художници“ от Елин Пелин в „Каталог 1920“ на Дружество на независимите художници, Гутенберг, София, 1920

изкуство, а вторият – в живописата, но и за двамата художници битовият жанр присъства в голяма част от творчеството. Това повлиява на изкуството на Железаров. От Йозеф Питер наследява маниера на работа при рисунките върху хартия, забелязва се и прилика в отделянето на светлината и блясъците, както и начина на изграждане на обемите. Заради мобилизацията си в Първата световна война, редица пречки и най-вече липса на финансови средства Георги Железаров така и не успява да се дипломира, но не спира да рисува през целия си живот.

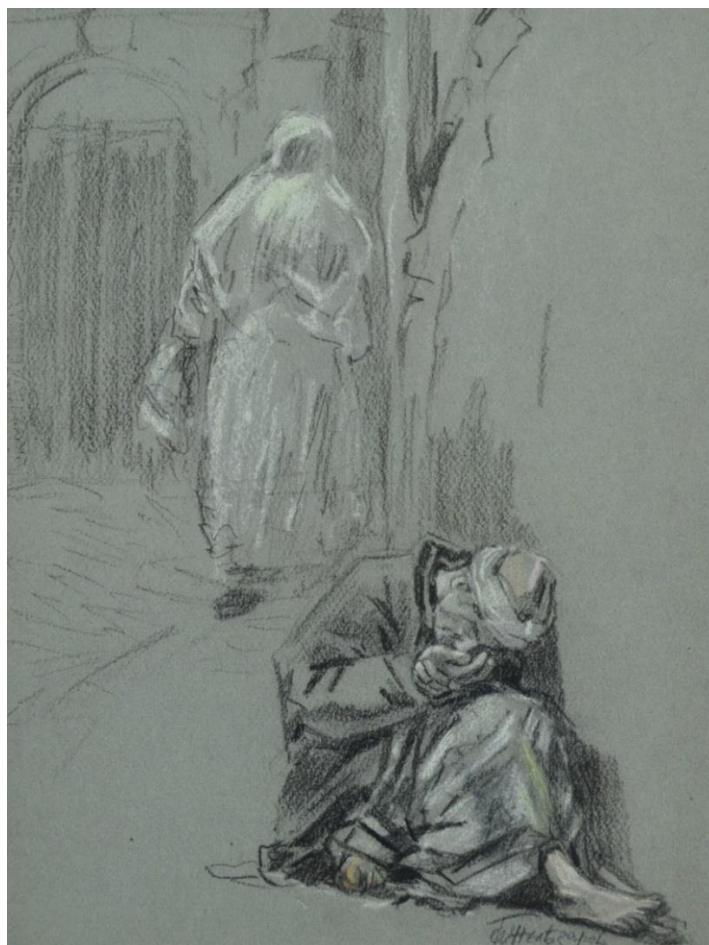
Въпреки, че не членува в дружество Родно изкуство, изкуството на Железаров е свързано с родното, с българския бит и природа. Той редовно участва в изложбите на Дружество на независимите художници, а с голяма част от членовете освен приятелство от студентските години го свързват и любовта към пейзажа и битовите композиции. Близките сюжети в картините на много от членовете на дружеството са като свързващо звено не само помежду им, но и с автори от други творчески организации. Някои критици говорят за „български импресионизъм“ в този период, като това касае не само природни пейзажи, но и битови сцени като типичните за епохата чаршии и пазари, градски и селски изгледи със сцени от ежедневието.

Идеята за „чисто изкуство“ в творчеството на Георги Железаров за първи път се реализира по-мощно, когато живее и работи две години (1926-1928) в Алжир, към клона на парижкото дружество „Societe Anonyme“, като десенатор-литограф в типографското ателие „La Typo-Litho“.

„Чистото изкуство“, както той сам го нарича се разгръща най-вече в периода от Алжир, тъй като е финансово обезпечен и е свободно реализира таланта си, въз основа на наученото и собствените си разбираня. Това е ползотворен период, през който успява да се развие като художник. Вдъхновен от екзотиката на страната той пресъздава всичко, което го привлича. В запазеня от семейството архив от този период могат да бъдат видяни етюди, скици, портрети и пейзажи изпълнени с разнообразни материали като гваш, пастели, моливи и маслени бои върху различни медиуми. Те представят различни местни изгледи, типажи и сцени от бита. Личи си влиянието на Йозеф Питер в начина на пресъздаване на някои от тях.

В рисунката „Просяк“ (фиг. 1), изпълнена със сух пастел и креда върху хартия, от алжирския период (1926–1928), използва цвета на хартията като основен нюанс, а диагоналната композиция засилва трагизма в творбата. Фигурата на просещия мъж е изнесена в долния десен ъгъл, почти седнала на ръба на листа, което придава още по-голяма експресивност, поставяйки акцент извън „златното сечение“, като това я доближава по-силно до зрителя.

Светлината е изобразена чрез бели щрихи и подчертава двете човешки фигури, отделяйки ги от всичко останало, което е по-леко загатнато.



**Фигура 1.**

Начинът на изобразяване на светлината в творчеството на Железаров е запомнящ се, както и представянето на човека в различни сцени от ежедневието му. Своеобразното усещане за цвят и светлина откроява този автор.

През тези ползотворни години в Алжир, Железаров пресъздава множество творби, разнообразни като колорит, композиция и съдържание. Разнообразни са сюжетите и подхода, с който работи. Прави множество (над 25 запазени) скици с туш и перо на различни персонажи и обекти. Наречени днес „Алжирски миниатюри“, сред тях има изобразени портретни ескизи на хора от различни племенни групи, сцени от ежедневието, ритуални двубои, предмети от бита (фиг. 2, 3, 4, 5, 6, 7, 8, 9 и 10). Всяка от скиците е надписана от самия автор. Някои от тях са в статични пози – изглежда специално са позирали, при други, като „Битката между туареги“ движението е предадено умело, със

сигурна ръка. Изпълнени в „туш-перо“, нарисувани на един дъх, почти можем да си представим „жаждата“ на художника да улови и запечата колкото може повече от тези така характерни образи, достигнали до нас като задочен репортаж от Алжир.



Фигури 2, 3 и 4.



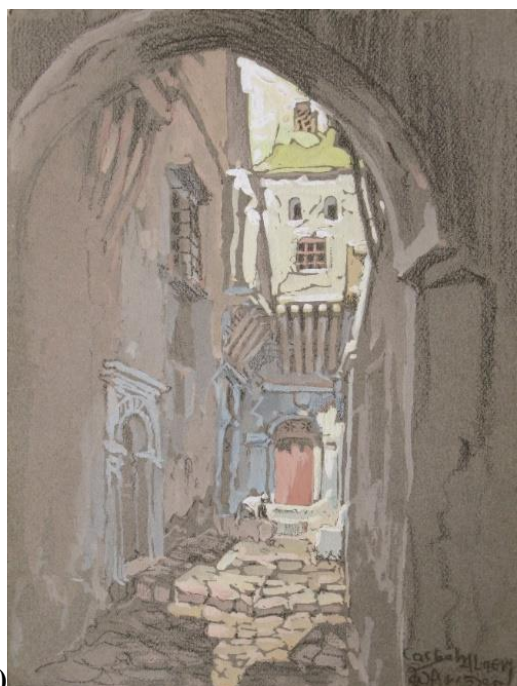
Фигури 5 и 6.



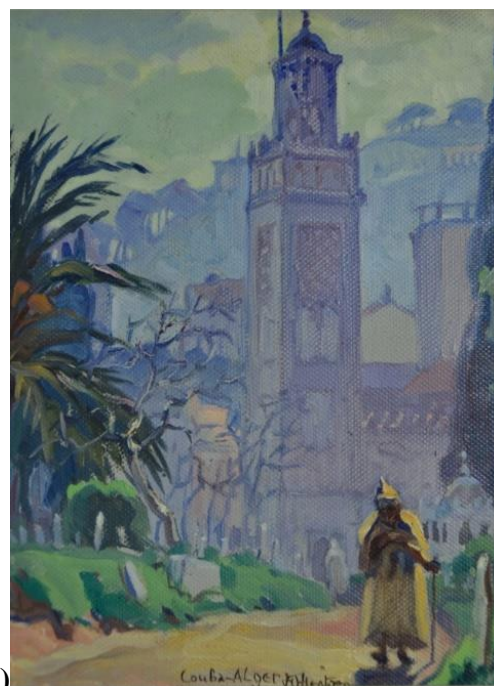
Фигури 7, 8, 9 и 10.

Сред тях има и цветни творби, в които Георги Железаров експериментира с художествения материал. В някои отново използва цвета на хартията, леко

загатва формите с молив и поставя смели цветни акценти с гваш, както се наблюдава във фиг. 11, подписана от автора „Carbah – Alger“. Тази творба, собственост на Софийска градска художествена галерия, условно наречена „Рисунка VI“, представя поглед от ежедневието – тясна уличка, водеща към входа на сграда. Осветената част е цветна, позиционирана почти в златното сечение, вертикално спрямо картинното пространство. Използвани са топли живописни нюанси, положени по-обобщено, като цветът на хартията отново е оставен да прозира и заедно с формата на цветните петна спомага за пресъздадената илюзия за вибрация от горещината въздух.



11)



12)

Фигури 11 и 12.

В картината „Couba – Alger“, изпълнена с маслени бои върху платно, Железаров избира реалистично-импресионистичен подход, за да изобрази персонаж в типично местно облекло, зад който се вижда архитектурен пейзаж от африкански град. Тук той използва контраста на цветовете, за да открие близките от далечните планове в картинното пространство. Сградите в задния план са изобразени в нежни студени виолетови тонове, които контрастират с близките планове на улицата и човешката фигура, пресъздадени с топли нюанси от жълто, охра и оранж, а от двете страни на пътя зеленина, която затваря композицията. Небето е изобразено в нежно преливащи се тонове на сиво, синьо, виолетово и зелено. Различните планове са богато нюансирани.

Маслените творби от периода в Алжир се открояват с особен колорит. Човешките фигури често присъстват в пейзажите му от там, така както и в покъсните му творби с природни пейзажи от България. Не липсват и изцяло природни изгледи с типичната растителност.

За съжаление много от най-добрите му пейзажи и жанрови сцени от Африка, съхранявани в ателието му в Държавната печатница, са унищожени при бомбардировките над София по време на Втората световна война. Друга част от творбите му са продадени или подарени в Алжир<sup>2</sup> (Dinova-Ruseva, 1997: p. 46). В своя автобиография Железаров споменава, че е имал намерение да подготви изложба с по-големи картини с масло, гравюри на дърво и литографии, реплики на унищожените по време на бомбардировките произведения. От това може да заключим, че унищожените произведения са сред тези с най-висока художествена стойност<sup>3</sup> (Dinova-Ruseva, 1997).

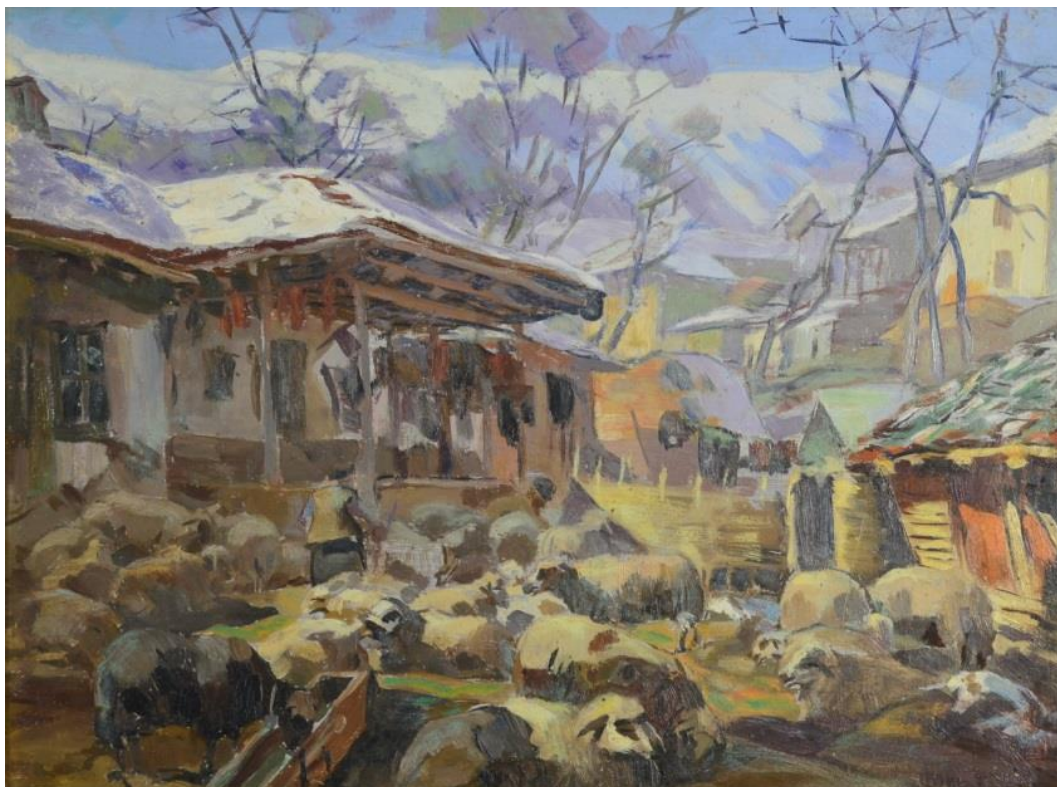
Художникът напуска Алжир през 1928 година и благодарение спестените средства успява да посети Италия, по-конкретно Флоренция. Там престоява два месеца, сбъдвайки мечтата си да се запознае с част от архитектурата и изкуството на страната, за които е учил в Държавното художествено-индустриално училище. Завръщайки се в България художникът работи на свободна практика. Сюжетите в картините му остават свързани с родното – пейзажи и битови сцени от България изпълнени в реалистично-импресионистична стилистика, наблюдавана и в много от живописните творби от Алжир.

През 1930 година започва работа като майстор-хромолитограф в Държавната печатница, въпреки това не спира да твори. Картините „Селски двор с овце“, „Пазар на животни“ и „Селски етюд I“ (фигури 13, 14 и 15) създадени през 30<sup>-те</sup> години на XX век показват любовта му към родните пейзажи и народния бит. С разнообразен колорит, те представят динамиката в ежедневието на българския селянин. Често рисува и пейзажи от планините без човешко присъствие.

---

<sup>2</sup> Динова-Русева, Вера; Георги Железаров; с.46; София, 1997 (Dinova-Ruseva, 1997: p. 46)

<sup>3</sup> Пак там (Dinova-Ruseva, 1997)



Фигура 13.



Фигура 14.





Фигура 15.

През 1941 година прави самостоятелна изложба в София, след която сякаш постепенно е забравен, макар че критиката от периода я приема много добре. Стефан Митов смята, че творбите на Железаров от тази изложба с по-голям размер са несполучливи – „пръснати технически, илюстративни, смътни и олеографични като колорит“. С висока художествена стойност той определя „група малки творби“ – „Катунари“, „Есен – Враждебна“, „Край село Малашевци“, „Село Локорско“ и други<sup>4</sup> (Dinova-Ruseva, 1997: p. 77). Преслав Кършовски – колега и член на Дружество на Независимите художници, в своя статия пише: „Единият свят на работите – Алжир – е весел, романтичен, в меки тонове, другият – от България, на места сив, неспокоен и твърд в тоновете, работени с една оскъдност [...] А това е отражение на средата и условията, при които художникът е поставен да работи и те са оформили в него един вкус, който е дал своя отпечатък.“<sup>5</sup> (Dinova-Ruseva, 1997).

<sup>4</sup> Динова-Русева, Вера; Георги Железаров; с.77; София, 1997 (Dinova-Ruseva, 1997: p. 77)

<sup>5</sup> Пак там (Dinova-Ruseva, 1997)

Самият Железаров не се бори за признание и награди. Някои от критиките за него са свързани с това, че не е успял да се дипломира официално в Държавното художествено-индустриално училище. Донякъде това спомага за много по-творчески подход, лишен от строгите рамки на академизма. Това се забелязва в творбите му. Той прави много по-експресивни картини, използвайки едри, леко хаотични мазки на четката. Най-вероятно избягването на „златното сечение“ в много от картините му е умишлено, така както се забелязва в творчеството и на други автори от периода, като Вера Лукова, която става член на дружеството в по-късните години. Хаотичното подреждане на елементите в творбите му придават „бъбривост“, една оживеност и динамика в пейзажа.

След създаването на Съюза на българските художници (СБХ) и вливането на всички дружества в него, Железаров става негов член, но верен на своето „чисто изкуство“ той не работи в съзвучие с новата наложена стилистика. Така постепенно се отлъчва от художествения живот. Периодично посещава изложби на свои колеги, без да излага свои творби, но не спира да рисува. През 1956 година е изключен от СБХ, тъй като сам отказва да поднови членството си. Преди да се пенсионира излиза на пленер през почивните събота и неделя, а след това почти всеки ден. По спомени на внучката му, изказани по време на откриване на изложба по повод 120 години от рождението на художника, открита в Габрово през 2017 година, това се случва рано сутрин преди още тя да е отишла на училище. Но освен обичните пейзажи от по-късното творчество на художника, в които често се наблюдават различни изгледи от София и живота на хората сред тях, той пресъздава и картини с цветя (както много свои колеги, които не желаят да се „обърнат“ към стила и сюжетите на соц-реализма). Обикновено те са сред част от пейзаж, изведени са на преден план пред изглед от прозорец или просто поставени в саксия. Картините „Цъфнали храсти“, „Поглед от ателието на художника“ (1941–1942) година и „Цъфналият кактус“ (1967) (фиг. 16, 17 и 18) изпълнени с маслени бои, представят точно такъв подход при творбите с цветя. Те представят най-силно „лирика“ Железаров. Отново са пресъздадени в реалистично-импресионистичен стил, различни по колорит, богато нюансирани, показвайки живописното му майсторство. От тези картини струи нежност и спокойствие, излъчват любов към природата и всичко създадено от нея. Това е същата нежност и любов, с които свързваме създадените от художника картини още от най-ранните му периоди.

**Фигури 16 и 17.****Фигура 18.**

Георги Железаров остава верен на своята визия за изкуство до края на живота си. Васка Емануилова, също член на Дружество на независимите художници го определя като: „Истински художник, който твори заради самото изкуство!“. Някои критици несправедливо определят неговите творби като сиви и с прекалено твърди тонове, без изцяло да познават творчеството на автора, за когото е характерно наличието на много светлина, динамика и богат колорит. Често той преплита пейзаж с натюрморт, пейзаж с фигурални композиции,

смело експериментира с композицията. Авторът отстоява правото си да рисува това, което истински обича от самото начало на творческия си път. Изкуството му е сюжетно и стилово богато, представящо пейзажи, натюрморти, фигурални композиции и автопортрети. В него се усеща отношение към хората и любов към природата. В голяма част от творчеството си представя българския бит и пейзаж, което го нарежда до художниците, оставили диря в изкуството ни чрез отразяване на „родното“ в различни периоди.

## Литература // References

- Dinova-Ruseva, V. (1997).** Georgi Zhelezarov (in Bulgarian), Sofia, Bulgaria, 1997. // [Динова-Русева, Вера; Георги Железаров; София, 1997].
- Kolarski, V. (1979).** Balgarska peyzazhna zhivopis (in Bulgarian), Balgarski hudozhnik, 1979. // [Коларски, Величко; Българска пейзажна живопис; Български художник, 1979].
- Marinska, R. (1996).** 20<sup>te</sup> godini v balgarskoto izobrazitelno izkustvo (in Bulgarian), Otvoreno obshtestvo, Sofia, Bulgaria, 1996. // [Маринска, Ружа; 20<sup>те</sup> години в българското изобразително изкуство; Отворено общество, София, 1996].
- Nikolova, S.; Toshev, G.; Hristova, E. (2017).** Georgi Zhelezarov. Mezhdur Alzhir I Sofiya v tarsene na svetlinata. 120 godini ot rozhdenieto na hudozhnika (in Bulgarian), SGHG, Sofia, Bulgaria, 2017. // [Николова, Станислава, Тошев-Бени, Георги, Христова, Евгения; Георги Железаров. Между Алжир и София в търсене на светлината. 120 години от рождението на художника; СГХГ, София, 2017].

*Христиана Н. Тодорова*

*Факултет по изобразително изкуство, ВТУ „Св. св. Кирил и Методий“,  
България*

*Christiana N. Todorova*

*Faculty of Fine Arts, VTU “St. St. Cyril and Methodius”, Bulgaria*

## INIS SERIES

Онлайн поредица на  
интердисциплинарната научна мрежа

**Информационно общество**

Том 1, 2022

<http://www.math.bas.bg/vt/inis/series/>

Редактори

Галина Богданова, Светослав Косев

Технически редактори

Николай Ноев, Пламен Кондов,  
Николина Джановска

Издание на:

Институт по математика и  
информатика при Българска академия на  
науките, България

С помощта на:

Великотърновски университет  
„Св. св. Кирил и Методий“, България

Online Journal of the  
Interdisciplinary Scientific Network

**Information Society**

Volume 1, 2022

ISSN: 2815-4231

Editors

Galina Bogdanova, Svetoslav Kosev

Technical Editors

Nikolay Noev, Plamen Kondov,  
Nikolina Dzhanovska

Published by:

Institute of Mathematics and Informatics  
at the Bulgarian Academy of Sciences,  
Bulgaria

Helped by:

“St. Cyril and St. Methodius”

University of Veliko Tarnovo, Bulgaria