

PRE-COLUMBIAN ECUADOR IN THE NATIONAL GALLERY

Alexandra Yaneva

National gallery, Sofia, Bulgaria

Abstract: *Fourteen artifacts reveal reality and believes of ancient societies of Ecuador. The collection consists of anthropomorphic and zoomorphic ceramic figures created between the 16th century BCE and 16th century CE. It is donated in 1988 by Guaysamin Foundation and since 2015 - exhibited in permanent exposition at Kvadrat 500, National gallery, Sofia.*

Keywords: *pre-Columbian Art; Archaeology; Ecuador; Museum Collection; National Gallery of Sofia*

ПРЕДКОЛУМБОВ ЕКВАДОР В НАЦИОНАЛНАТА ГАЛЕРИЯ

Александра Янева

Национална галерия, София, България

Резюме: *Четиринадесет артефакта разкриват реалността и вярванията на древните общества в Еквадор. Колекцията се състои от антропоморфни и зооморфни фигури, създадени между 16 век.пр.н.е и 16 век.от н.е. Дарена е през 1988 от фондация „Гуаясамин“ и от 2015 е представена в постоянната експозиция на Квадрат 500 в Националната галерия в София.*

Ключови думи: *предколумбово изкуство; археология; Еквадор; музейна колекция; Националната галерия в София*

Въведение.

През 1988 Националната галерия за чуждестранно изкуство получава от фондация „Гуаясамин“ дарение от четиринадесет единици на археологически култури, представящи древните общества на Еквадор.

Изложение.

1. Освалдо Гуаясамин (1919-1999)

В продължение на целия си живот еквадорският художник Освалдо Гуаясамин колекционира произведения на предколумбовото изкуство, достигайки 2000 артефакта.

За него единна Латинска Америка е тази, която познава корените си, а съзнанието за принадлежност е заложено в колективното минало.

През 1976 Освалдо Гуаясамин основава фондация на свое име, чрез която дарява на еквадорската държава цялото си творчество и колекцията си от предколумбово изкуство.

Днес седалището на едноименната фондация, заедно с музей „Параклис на човека“ и къща музей „Гуаясамин“ функционират като културен център, познат като комплексът „Гуаясамин“. През 1999 там са разкрити погребения, обособени днес в археологическа експозиция (Guayasamin, 2023), (Fundación Guayasamín, n. d.).

2. Предколумбов Еквадор.

Местоположението на Еквадор в *zona intermedia*, или „междинна зона“, на южноамериканския континент го прави кръстопът на културни влияния, а четирите климатични зони: планинска, крайбрежна, островна и тази на амазонската джунгла, обуславят голямото му биоразнообразие. То от своя страна прави връзката човек – фауна централна за древните общества на Еквадор, а изкуствата тясно се свързват с практиките на шаманизма.

В историята на Еквадор са обособени три периода: формативен, регионален и интеграционен.

Формативният период се простира между 4000 – 300 г. пр.н.е. и по време на него съществуват матриархални общества, живеещи в селища с поминък от земеделие и риболов.

През регионалния период – от 300 г. пр.н.е. до 500 г. – се развиват земеделски общества и се обособяват класи, което пък води до развитие на занаяти като металообработването, бижутерството, керамиката. Времето от 500 г. до идването на инките през 1450 г. е познато като интеграционен период заради сформиранието на конфедерации и градове държави.

3. Колекцията

Колекцията се състои от антропоморфни и зооморфни керамични фигури, създадени в интервала от XVI в. пр.н.е. до XVI в. В по-голямата си част изработката им е от смесен тип – те са отлети по калъп, но детайлите са моделирани на ръка и добавени по-късно.

Най-ранните по хронология са вотивните фигури. Те участват в погребални ритуали и в такива за плодородие и инициация. За основа служи правоъгълно парченце глина, върху която се добавят елементите нос, гърди, корем и полови органи, понякога ръце.

Врязаните линии са код от символи, свързани с изпълнение на вотивното предназначение. Носът, гърдите и гениталиите са обозначени с моделирани топчета. Вероятно фигурата е свързана с прехода на момичето в жена (Изображение 1).



Изображение 1. Вотивна фигура; Култура Мачалия, XVI – XII в. в. пр.н.е.; Провинция Гуаяс; формативен период; теракота; 5,5 x 3 x 1,2 см; инв. № I – Аз - ск. – 373

Шаманизмът заема важно място в културата и в образната система на Предколумбов Еквадор. По време на окултните практики се носят маски за лице или шапки с атрибути на свещени животни, сред които ягуари и морски обитатели.

Характерни за културата Хама-Коак са D-образните очи, триъгълният нос и широко отворената уста.

Колието, орнаментираните обеци до раменете, гривните над лакътя са част от инсигниите на шаманите. Шапката с охлювчета е ритуална и препраща към стихията на морето. Слагайки я, шаманът получава контакт с нея (Изображение 2).



Изображение 2. Глава на шаман; част от фигура свирка; Култура Хама-Коак, VI – XVI в.;
Провинция Манаби; интеграционен период; теракота, полихромия; 11,6 x 7,5 x 4,5 см;
инв. № I – Аз - ск. – 363

В култура Толита-Тумако самостоятелните изображения на животни са широко разпространени. Зооморфните фигури свирки се използват в ритуали, като сред най-често срещаните са животни покровители като совата, жабата и опосума.

В случая фигурката има муцуна на прасе, малки уши, полуотворена уста и тяло, чийто край е моделиран така, че да функционира като устие на свирката (Изображение 3).



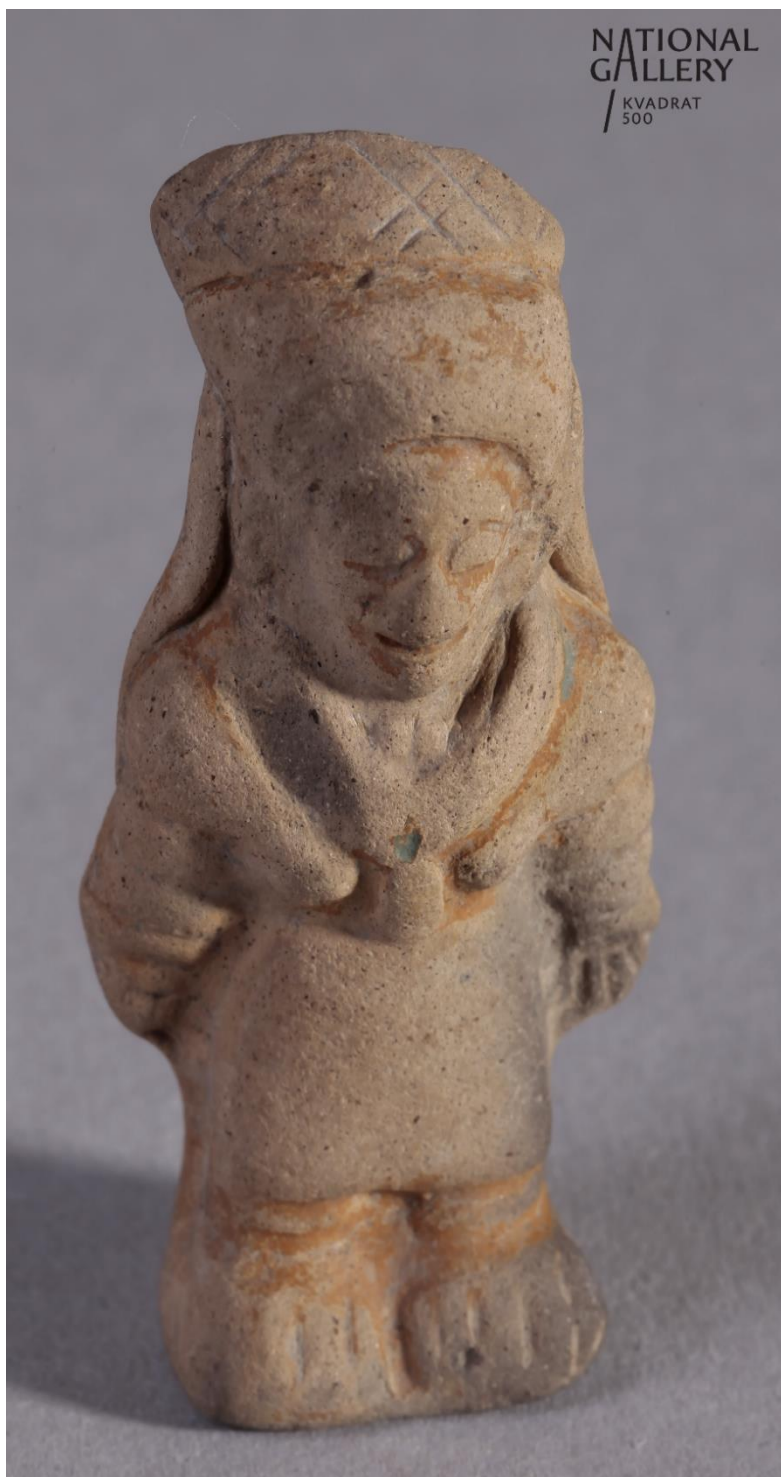
Изображение 3. Фигура свирка; Култура Толита-Тумако, VI в. пр.н.е. – VI в.; Провинция Есмералдас; регионален период; теракота; 7 x 4,5 x 7,5 см; инв. № I – Аз - ск. – 374

Типични за културата Хама-Коак са миниатюрните керамични печати с двойна функция: от една страна, чисто декоративна, а от друга, идентификатор и емблема за дадена общност. Използвани са както върху тялото, така и върху текстил. Графичната украса на този печат наподобява паст с остри зъби, поглъщаща малко животно с остра муцуна. Възможно е това да е широко разпространеният сакрален образ на ягуара (Изображение 4).



Изображение 4. Калъп за печат със зооморфно изображение; Култура Хама-Коак, VI – XVI в.; Провинция Манаби; интеграционен период; теракота; 4,7 x 3,3 x 2,2 см; инв. № I – Аз - ск. – 375

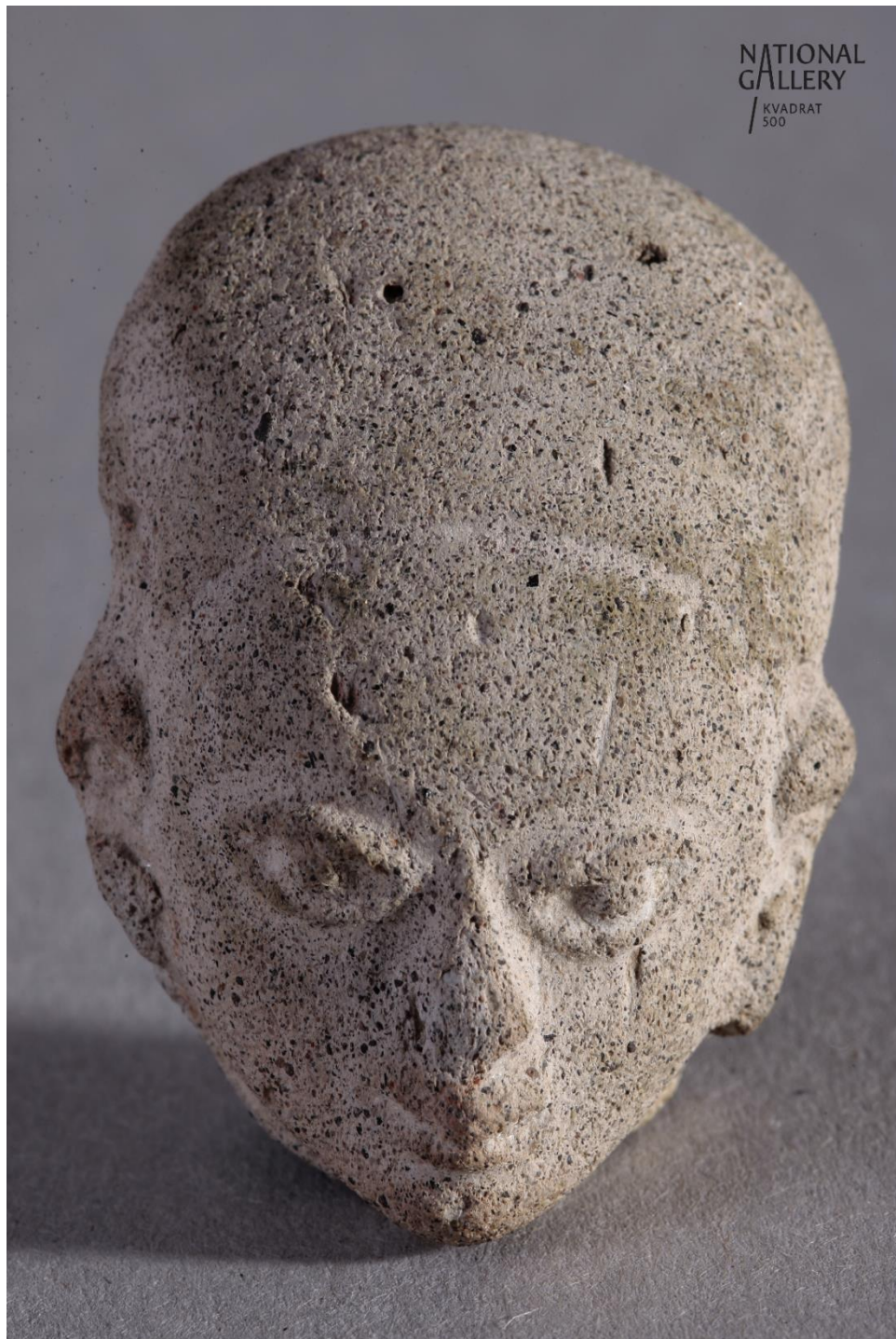
Култура Хама Коак богато пресъздава в керамични фигури своите воители, ловци, занаятчии, търговци и жени благороднички. За благородничкия ранг на тази жена свидетелства масивното колие, маркираните по ръцете гривни и издължената форма на главата. Деформацията на черепа, практикувана от предколумбовите общества в Еквадор, е била начин за етническо и рангово диференциране (Изображение 5).



Изображение 5. Жена с ранг; Култура Хама-Коак, VI – XVI в.; Провинция Манаби; интеграционен период; теракота, полихромия; 8,4 x 4 x 3 см; инв. № I – Аз - ск. – 370

Нарочната деформация на черепа започва в месеците след раждането на индивида. Освен в Южна Америка се практикува също в Азия и Африка.

В произведенията на керамиката на пръв поглед изглежда като продълговата шапка (Изображение 6).



Изображение 6. Глава, част от фигура; Култура Толита-Тумако, VI в. пр.н.е. – VI в.;
Провинция Есмералдас; регионален период; теракота; 5,5 x 4,2 x 3,4 см; инв. № I – Аз -
ск. – 372

Заклучение

Колекция от 14 археологически артефакта разкрива вярванията и бита на древните еквадорски общества. Произведенията спадат към различни култури, съществували във времето между XVI в. пр.н.е. и XVI в., сред които Мачалия, Хама-Коак и Толита.

В Източна Европа предколумбовото изкуство не е добре познато. Дарението на фондация „Гуаясамин“ дава възможност на Националната галерия да направи стъпки в посока на изследването и популяризирането му.

Благодарности:

Пабло Гуаясамин и екипа на Фондация „Гуаясамин“

Андрес Саласар от Антропологическия музей в Гуаякил, Еквадор

Андрес Гутиерес от Музея на Америките в Мадрид

Естебан Валдивия - специалист в археомузикологията

Хуго Цукаяма от Метрополитън музей в Ню Йорк

Флоренсио Делгадо от Университета „Сан Франсиско“ в Кито

Н. Пр. Захари Кушев, консул на Еквадор за България.

Източници // References

Guayasamin, O. (2023). Donators to the National Gallery, National Gallery, Sofia, Bulgaria, ISBN978 - 954 - 9473 -70 – 4, 64 pages

Fundación Guayasamín (n. d.). Официален сайт на фондация „Гуаясамин“
<https://guayasamin.org.ec/> (last view: 30.03.2023)

Александра Янева

Национална галерия, София, България

alexi.yaneva@gmail.com

AUTHOR'S DATA WERE PUBLISHED ACCORDING GDPR RULES AND PUBLICATION ETHICS OF THE JOURNAL (<http://www.math.bas.bg/vt/kin/>)

Received: 19 April 2023

Accepted: 20 June 2023

Published: 30 June 2023

DOI: <https://doi.org/10.55630/KINJ.2023.090110>

KIN Journal, 2023, Volume 09, Issue 1

Science Series Cultural and Historical Heritage: Preservation, Presentation, Digitalization

Научна поредица Културно-историческо наследство: опазване, представяне, дигитализация

Научная серия Культурное и историческое наследие: сохранение, презентация, оцифровка

Editors

Prof. PhD. Petko St. Petkov

Prof. PhD. Galina Bogdanova

Редактори/съставители

проф. д-р Петко Ст. Петков

проф. д-р Галина Богданова

Copy editors

Assist. prof. PhD. Nikolay Noev

Assist. prof. PhD. Kalina Sotirova-Valkova

PhD. Paskal Piperkov

Технически редактори

гл. ас. д-р Николай Ноев

ас. д-р Калина Сотирова-Вълкова

д-р Паскал Пиперков

© Editors, Authors of Papers, 2023

© Редколегия, Авторски колектив, 2023

Published by

Institute of Mathematics and Informatics

at the Bulgarian Academy of Sciences,

Sofia, Bulgaria

Издание на

Институт по математика и

информатика при Българска академия на

науките, София, България

<http://www.math.bas.bg/vt/kin/>

ISSN: 2367-8038